

# 112學年度全國學生音樂比賽 暨師生鄉土歌謠比賽 苗栗縣初賽 領隊會議

指導單位：教育部、國立臺灣藝術教育館

主辦單位：苗栗縣政府

承辦單位：苗栗縣公館國民小學

協辦單位：苗北藝文中心

# 112學年度全國學生音樂比賽 暨師生鄉土歌謠比賽 苗栗縣初賽 領隊會議

## 議程：

1. 主席報告
2. 長官來賓致詞
3. 比賽場地及賽事說明
4. 抽籤作業
5. 臨時動議

# 賽程及場地

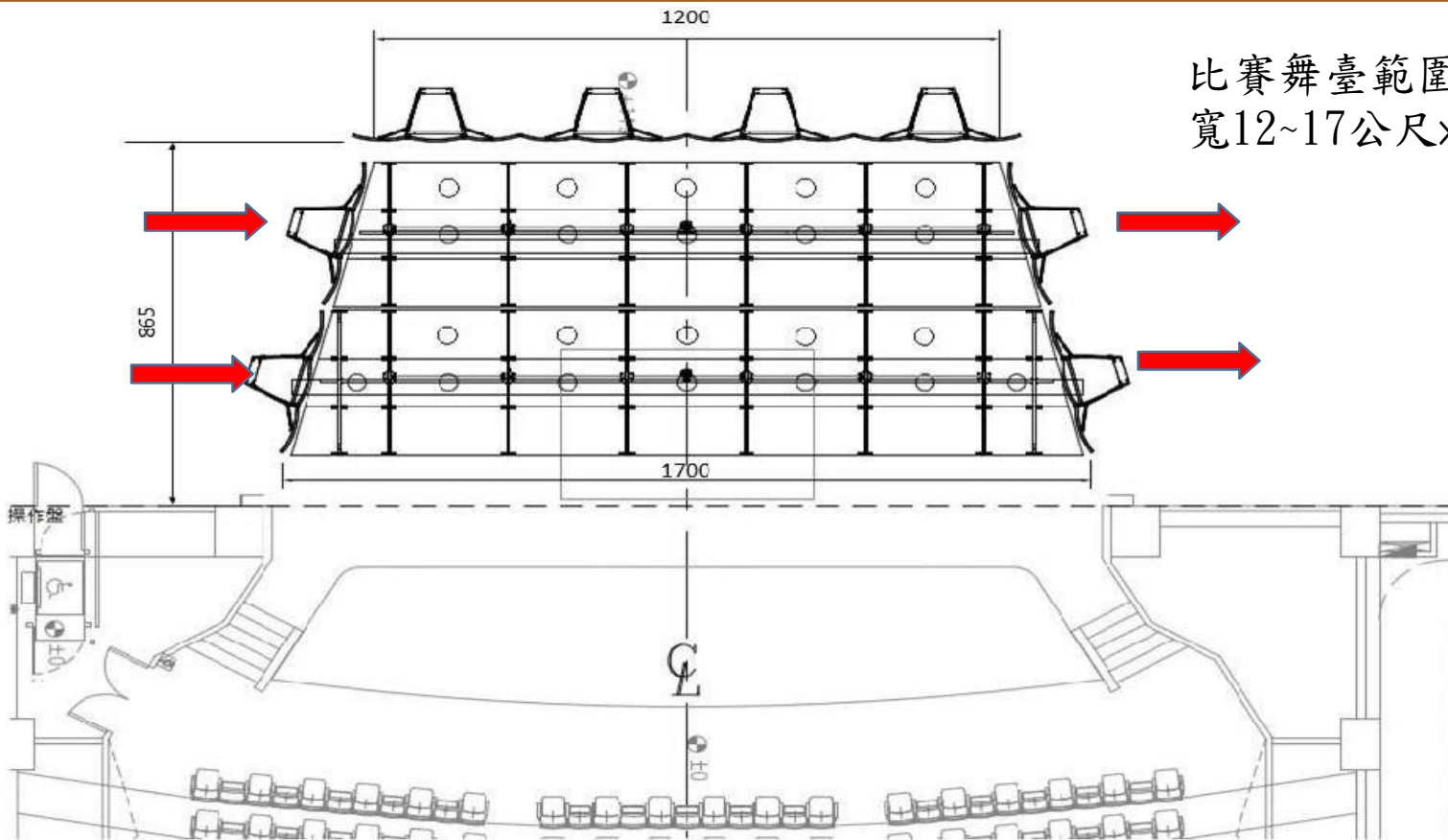
	日期	地點
團體賽	12月4日(一)至8日(五)	1F演藝廳
個人賽	12月8日(五)至10日(日)	1F演藝廳與B1實驗劇場



- **樂器碼頭** 於永貞路與公北一路交叉路口，聽從工作人員指引，卸下樂器後，即行駛離開。（可停在公北一路路邊）
- 請團隊務必於 **進入碼頭前致電** 碼頭專線0920-689721馮組長，確認樂器車入場時間並留下樂器車聯繫電話及車號。
- 碼頭開放 **大型樂器進場時間**  
早場 8：10~8：50 午場 12：40~13：20 晚場15：30~15：50  
及早午場之中場休息時間，退場則不在此限。
- 卸貨口尺寸：580 cm(W) x 405 cm(H)。卸貨碼頭高度：約 103cm



# 苗北演藝廳舞台規格



比賽舞臺範圍：  
寬12~17公尺x深8.65公尺



## ← 苗北場館介紹

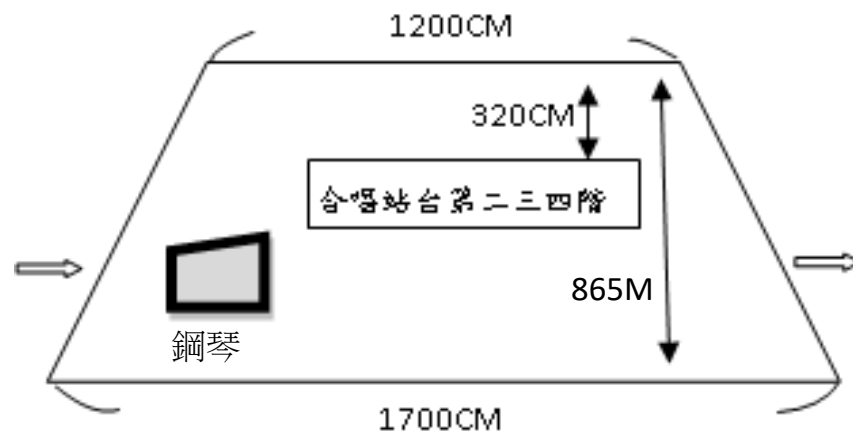
本次縣賽為公平起見，參賽單位一律以平面樂團配置參賽。賽前比賽場地不對外開放供排練、彩排

# 合唱台規格

- ◆ 為了不影響舞台器材布置時間，比賽時統一提供合唱團參賽團隊演出者站台以替代合唱台，合唱站台尺寸規格如下：

站台	尺寸(長*寬*高單位:公分)
第一階	舞台地面
第二階	180*45*20*5片
第三階	180*45*40*5片
第四階	180*90*60*5片

合唱舞台規格示意圖：



# 大會提供樂器設備

大會僅提供：

1. 一般演奏坐椅80張、譜架80支、鋼琴（1臺）、合唱台、指揮台，
2. 其他所需之樂器及演奏用具請參賽者自備，
3. 另欲借用鋼琴之單位請務必下載申請借用表填妥後回傳確認（**合唱、直笛、陶笛、鋼琴五重奏等項目無需申請**），
4. 會場提供之譜架，放置於預備區，請自行取用，**用畢請歸回原位**。



# 大會提供樂器設備規格說明

中文名稱	樂器廠牌/型號	備註
平台鋼琴	Steinway/D-274EP (12/10團體賽：合唱)	調音442Hz
平台鋼琴	KAWAI/RX-5 (團體賽及個人賽)	調音442Hz
譜架	JOY LINK/BS-1310B	80支
椅子		80張

➤ **個人賽及團體賽之合唱、直笛、陶笛、鋼琴五重奏等項目**  
不用填寫鋼琴借用申請表，其餘團體賽比賽項目需要借用  
鋼琴者，均需填寫樂器借用申請表。(手冊第50頁)

➤ 另提供指揮臺供各隊自行使用。

# 借用樂器（鋼琴）申請表

- 借用單位需負良善保管責任，如有損壞需照價賠償。
- **【借用樂器申請表及保證書】** 須於**11/17（五）中午12：00**前傳真或寄送e-mail完成借用登記，**正本並於比賽當天報到時繳交。未事先完成借用申請者，一律不予借用！**（紙本未蓋校印或校印不清者視同未申請）
- 申請表**傳真電話：037-224797**，  
e-mail：[cuterkelly@hotmail.com](mailto:cuterkelly@hotmail.com)  
傳真或e-mail後請以電話再次確認。  
公館國小輔導室 [TEL:037-224727](tel:037-224727) 轉 36或24
- 比賽場地鋼琴置於左方（鋼琴位置可自行微調）。

# 團體賽休息區注意事項

- 休息區場地有限，請各校盡量縮小使用範圍，以利他校使用（每隊至多三格帳篷）
- 各校物品請自行派員保管，承辦單位恕無法協助保管
- 參賽結束離開會場前，請將所借用之椅子堆疊整齊，以利他隊借用。
- 請提醒學生勿遺留物品於會場，垃圾請隨手帶走
- 請帶隊老師注意學生安全並管控秩序，以利賽務進行

# 報到相關規定

1. 團體項目各類組參賽者於決賽當日應攜帶規定格式之參賽者名冊符實進行檢錄，並於**比賽當日報到檢錄時**提交「**參賽者名冊**」。  
個人項目各類組參賽者於比賽當日應攜帶**學生證**或在學證明**(需有照片)**進行驗證，**國小學生**個人項目得以**健保卡**（**需有照片**）取代驗證。
2. 未提交者，應最遲於演出前補交，否則視為未完成報到手續。參賽者名冊內容需補正者，應於比賽當天成績公布前完成補正。為顧及時效，可以傳真代替原件，檢錄資料補正可採email方式或到便利商店影印資料。（苗北藝文中心傳真號碼 037-616098）
3. 遇假日無法補正時，最遲應於第一個上班日完成補正，未能補正者，一律不再受理，並取消其參賽資格，不發給獎狀。
4. 提送參賽者名冊時得同時增減人數，提送後不得再增加人數。

# 進退場注意事項

## ➤ 樂器搬運：

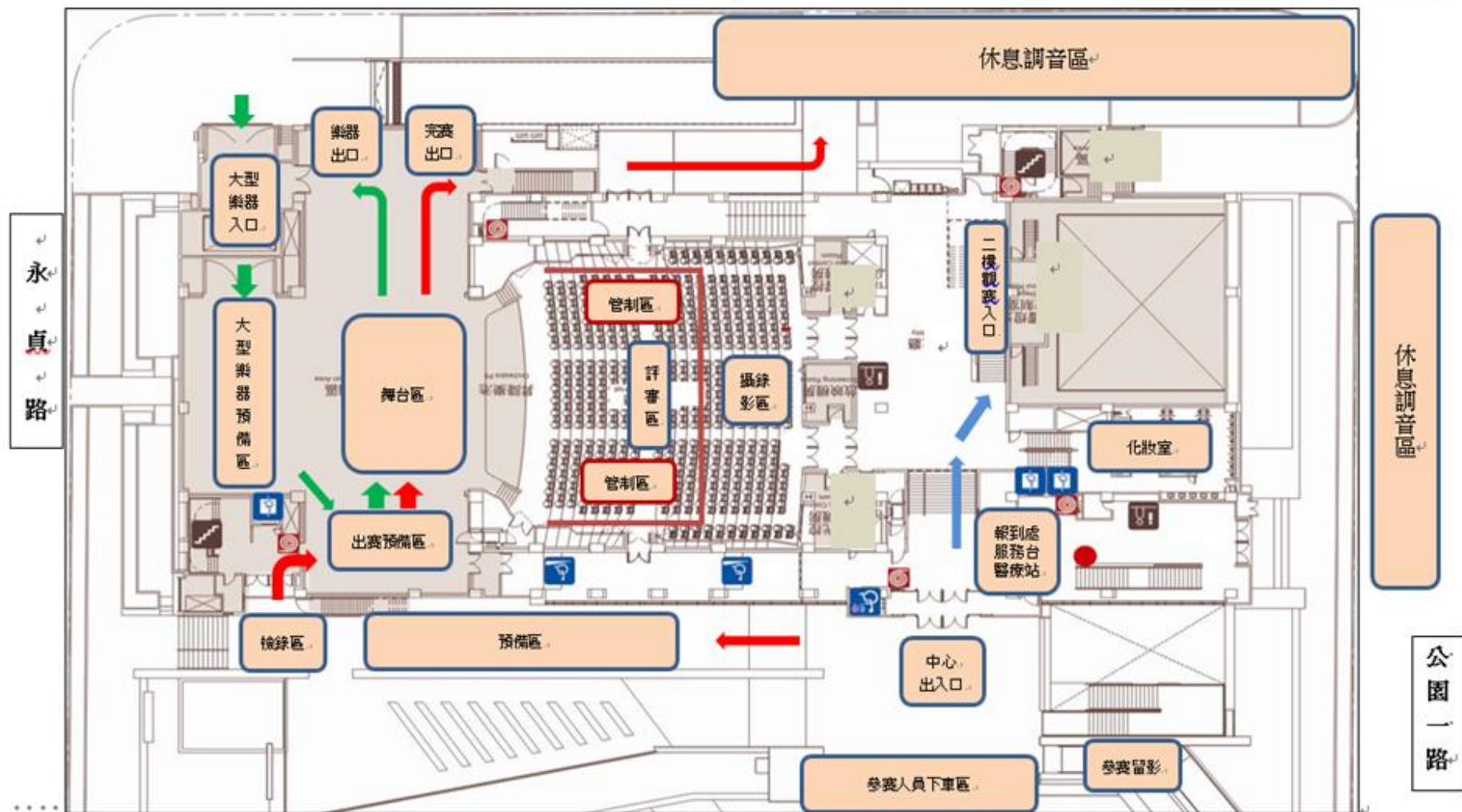
依大會標示及工作人員指引，樂器及搬樂器人員於樂器區等待；由舞臺左側後入口進場，並由舞臺右側後出口退場。

## ➤ 進退場方向：

依大會標示及工作人員指引，參賽者由舞臺左側前入口進場，並由舞臺右側前出口退場。

# 112全國學生音樂比賽苗栗縣初賽~團體項目苗北演藝廳~場地配置暨動線示意圖

公北一路



- 說明:
- 1.煩請帶隊老師參閱圖示，並依下列建議順序進行比賽。
  - 2.請於檢錄前務必確認大型樂器是否已入館放置於大型樂器預備區。

參賽人員動線 →

大型樂器動線 →

公園路

公園一路

# 112全國學生音樂比賽苗栗縣初賽~個人項目苗北演藝廳~場地配置暨動線示意圖

公北一路



- 說明：1.不分比賽場地組別，統一於1樓大廳報到。  
 2.請帶隊老師及家長參閱圖示，並依圖示進出比賽。

參賽人員進場動線 → ..... 參賽人員退場動線 →

公園一路

# 112全國學生音樂比賽苗栗縣初賽~個人項目苗實驗劇場~場地配置暨動線示意圖



說明:

1. 不分比賽場地組別，統一於1樓大廳報到。請場地於實驗劇場之選手依圖示前進(如箭頭所示)。
2. 比賽當日若有樂器搬運需求可從1樓報到處搭乘電梯下樓。



1F 大廳報到後下樓 ····· 檢錄處 ····· 預備區 ····· 比賽入口 ····· 舞台區 ····· 完賽出口 ····· 攝影証出入口



- 詳讀熟悉比賽規定與注意事項
- 鋼琴借用申請單11/17（五）前傳真了嗎？
- 出發前
  - 參賽者名冊帶了嗎？
  - 鋼琴借用單帶了嗎？
  - 是否有蓋清晰校印？
- 提早出發，避免延誤
- 準時報到，注意安全
- 配合現場工作人員指揮



2023苗北藝術節 節目指南講座

## 劇場名流鉅作篇

11/08 (三) 19:30

2023 MIAOBEI ARTS FESTIVAL

何康國 (《那一天，彩虹出現》製作人)  
梁志民 (《那一天，彩虹出現》導演)  
倪安東、吳侑函 (《那一天，彩虹出現》主演)

苗栗縣苗北藝文中心第一檔自製節目，原創音樂劇《那一天，彩虹出現》即將與觀眾見面！《那一天，彩虹出現》從苗栗礦業史出發，在彩虹餘暉中發掘客家族群堅忍不拔的雋永情懷。本場講座中，本劇製作人何康國將攜手導演梁志民，深度講解這部陣容豪華、大師並出的劇場名流鉅作。同時也邀請到劇中的男女主角——倪安東和吳侑函，帶來排練場第一手的精采分享！

### 〈劇場名流鉅作篇〉

11/8 (三) 19:30。主講 | 何康國 (《那一天，彩虹出現》製作人)；對談 | 梁志民 (《那一天，彩虹出現》導演)，倪安東、吳侑函 (《那一天，彩虹出現》主演)



← 當期展演

預祝比賽順利！  
謝謝大家！

